


INSTRUKCJA MONTAŻOWA

	Wyposażenie systemu	FTTX
	Model	CTB2-A
	Data sporządzenia dokumentu	21.07.2015
	Data aktualizacji	22.09.2015
	Wersja dokumentu	1.0
	Przygotował	Michał Szot



Abonenckie gniazdo zakończeniowe CTB2-A

Producent zastrzega sobie prawo do dokonywania modyfikacji i udoskonalania produktu.
W związku z tym przedstawione na rysunkach i fotografiach produkty nieznacznie mogą odbiegać od stanu rzeczywistego.

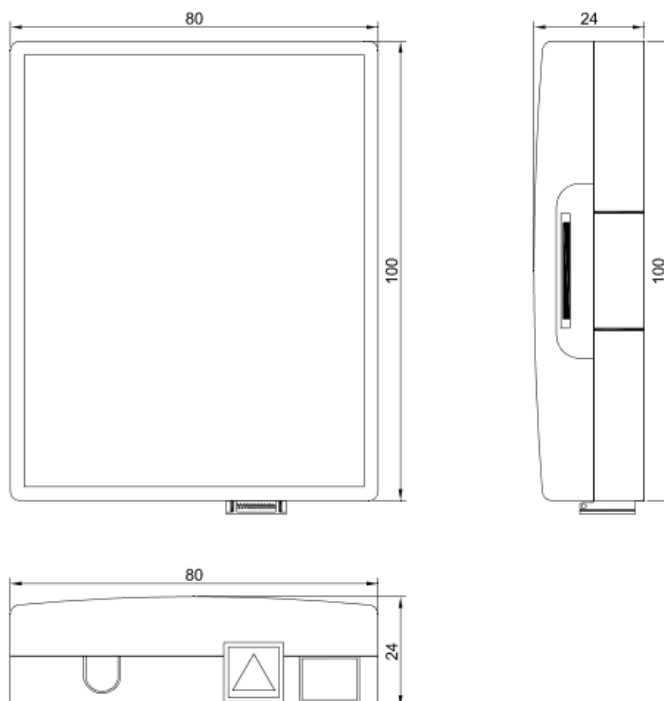
Spis treści	
1. Lista elementów	4. Montaż do ściany
2. Dane techniczne	4.1 Montaż gniazda z pigtailem spawanym
3. Czynności instalacyjne abonenckiego gniazda zakończeniowego CTB2-A	4.2 Montaż gniazda z pigtailem zewnętrznym 2,8 mm
3.1 Montaż na puszcze podtynkowej	4.3 Montaż gniazda z pigtailem zewnętrznym 4,0 mm
3.1.1 Montaż gniazda z pigtailem spawanym 0,9 mm	5. Warunki BHP i oznaczenia eksploatacyjne
3.1.2 Montaż gniazda z pigtaila zewnętrznym 2,8 mm	

1. Lista elementów

N°	opis	liczba
1	abonenckie gniazdo zakończeniowe CTB2-A	1 szt.
2	adapter typu SC/APC z klapką zabezpieczającą	1 szt.
3	opaski zaciskowe	1 szt.
4	śruby z kołkami montażowymi	komplet
5	osłonki spawów 45mm	2 szt.

2. Dane techniczne

dane	typ
	CTB2-A
wymiary (szer. x wys. x głęb.) [mm]	80x100x24
maks. liczba wejść kablowych	4
maks. liczba pól komutacji	2
maks. liczba spawów	2
zalecana długość pigtaila [m]	1,5
waga [g]	73

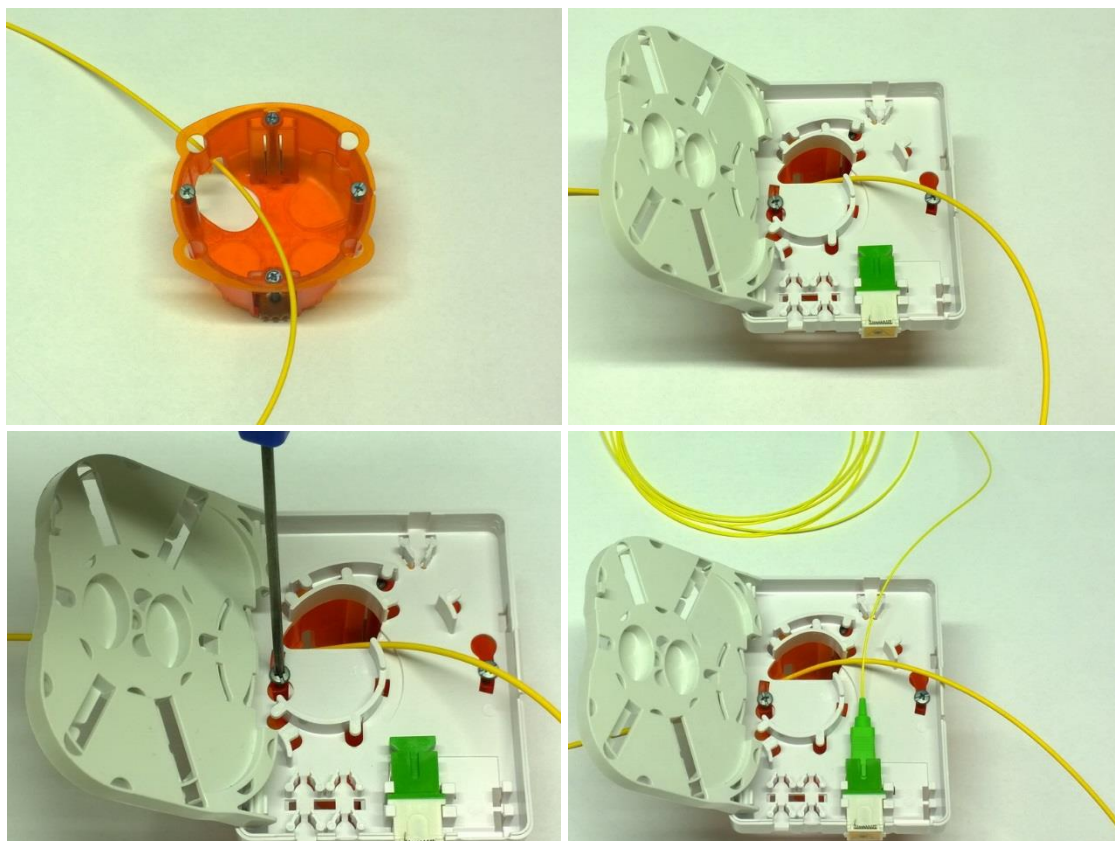


3. Czynności instalacyjne abonentkiego gniazdka zakończeniowego CTB2-A

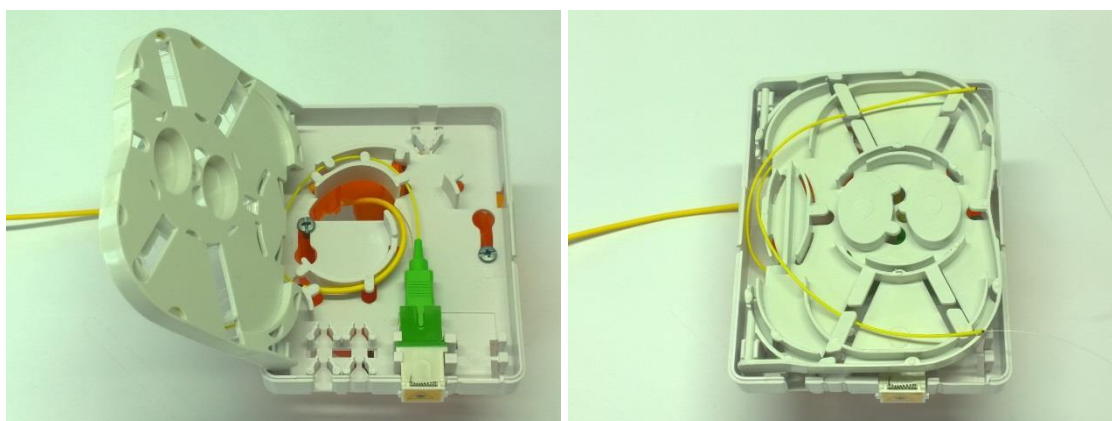
3.1 Montaż na puszcze podtynkowej

3.1.1 Montaż gniazda z pigtailem spawanym 0,9 mm

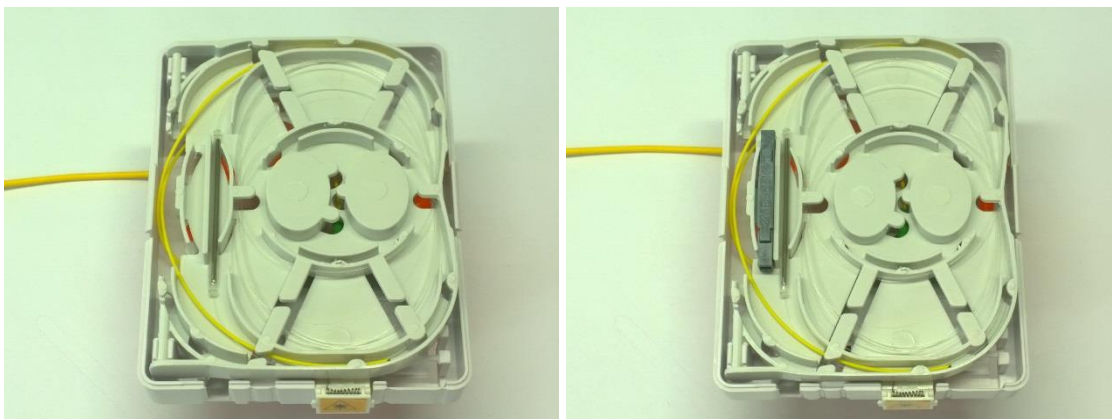
- a) Przez tylną ściankę gniazda wprowadzić kabel światłowodowy. Zamontować gniazdo abonentkie CTB2-A na puszcze podtynkowej za pomocą śrub montażowych znajdujących się w komplecie z puszką. Do adaptera podpiąć pigtail o długości 1,5 m.



- b) Wyznaczyć długość 1,3 m dla wprowadzonego kabla oraz pigtaila. Na odmierzonych odcinkach zdjąć tubę 0,9 mm. Włókna w pokryciu 250 μ m przeprowadzić na kasetę spawów.



- c) Włókno z wprowadzonego kabla światłowodowego zespawać z pigtailem. Osłonkę spawów oraz nadmiar włókien ułożyć na kasecie spawów. Możliwość montażu spawów mechanicznych Fibrlok™.

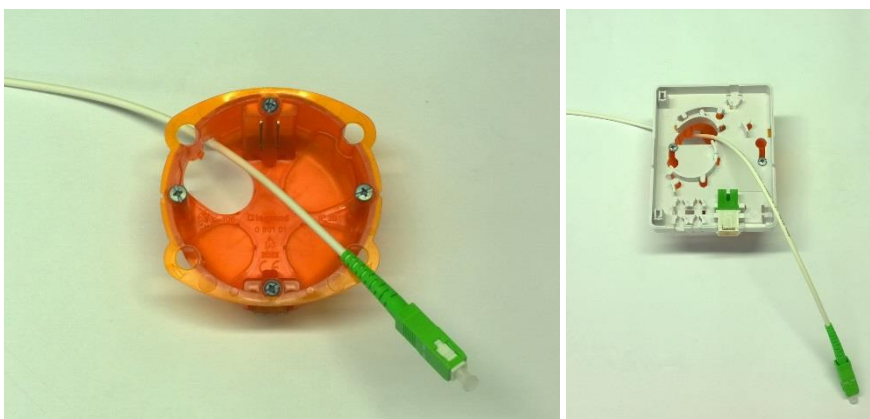


- d) Zamknąć obudowę gniazda. Do adaptera wpiąć pigtail abonencki.

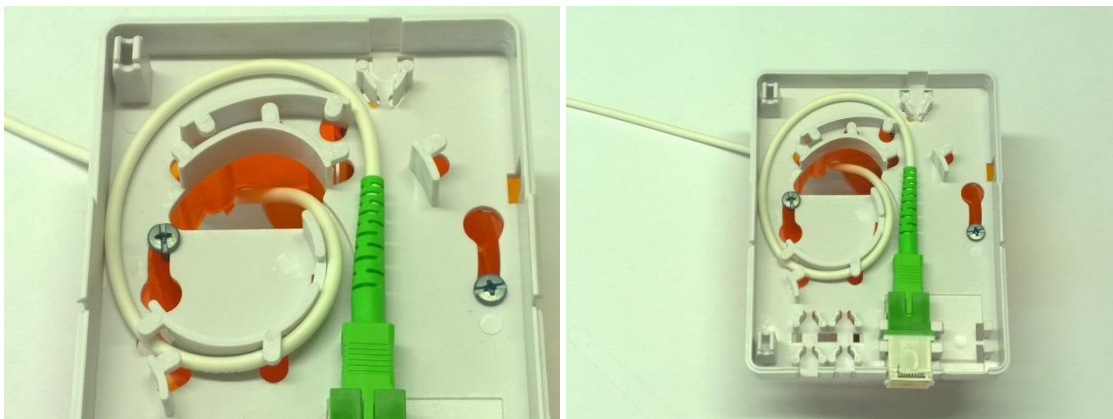


3.1.2 Montaż gniazda z pigtailem zewnętrznym 2,8 mm

- a) Przez tylną ściankę gniazda wprowadzić kabel światłowodowy. Zamontować gniazdo abonenckie CTB2-A na puszce podtynkowej za pomocą śrub montażowych znajdujących się w komplecie z puszką.



- b) Ułożyć pigtail w pokryciu 2,8 mm w gniazdku robiąc jeden obrót zapasu kabla. Złącze wpiąć w adapter.



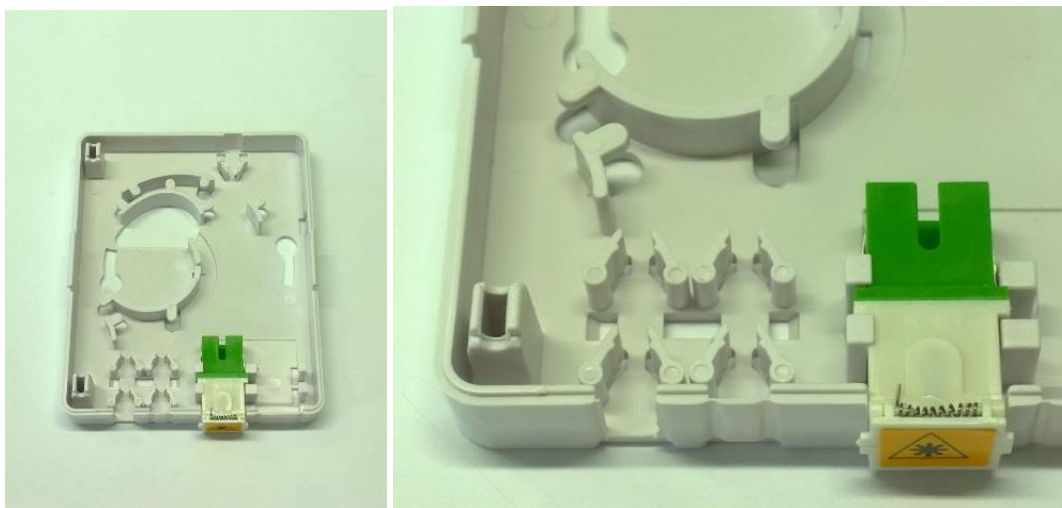
- c) Zamknąć obudowę gniazda. Do adaptera wpiąć pigtail abonencki.

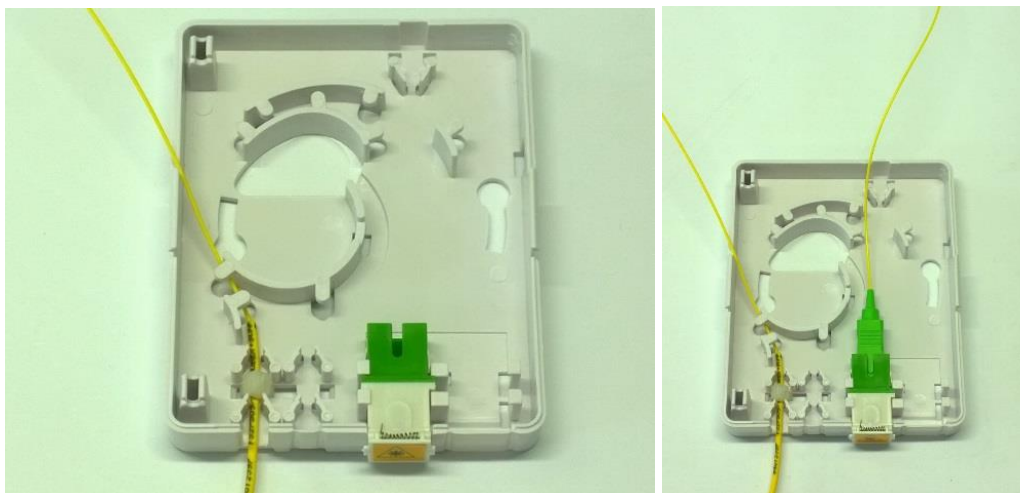


4. Montaż do ściany

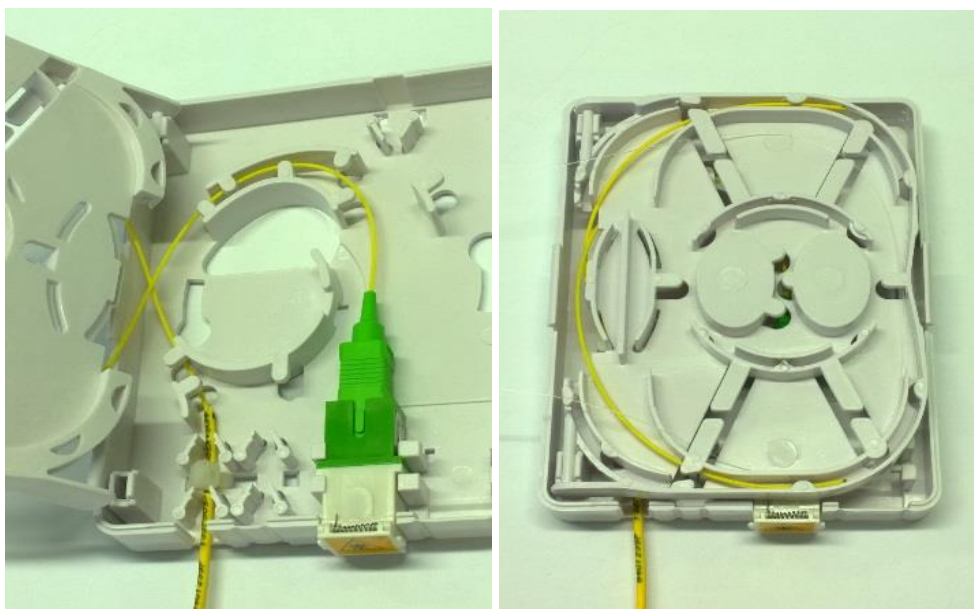
4.1 Montaż gniazda z pigtailem spawanym 0,9 mm

- a) Wyłamać zaślepkę umożliwiającą wprowadzenie kabla światłowodowego (u dołu lub u góry) do gniazda abonenckiego CTB2-A. Opaską zaciskową chwycić wprowadzony kabel światłowodowy. Gniazdo abonenckie przykręcić do ściany śrubami montażowymi znajdującymi się w komplecie. Do adaptera wpiąć pigtail o długości 1,5 m.

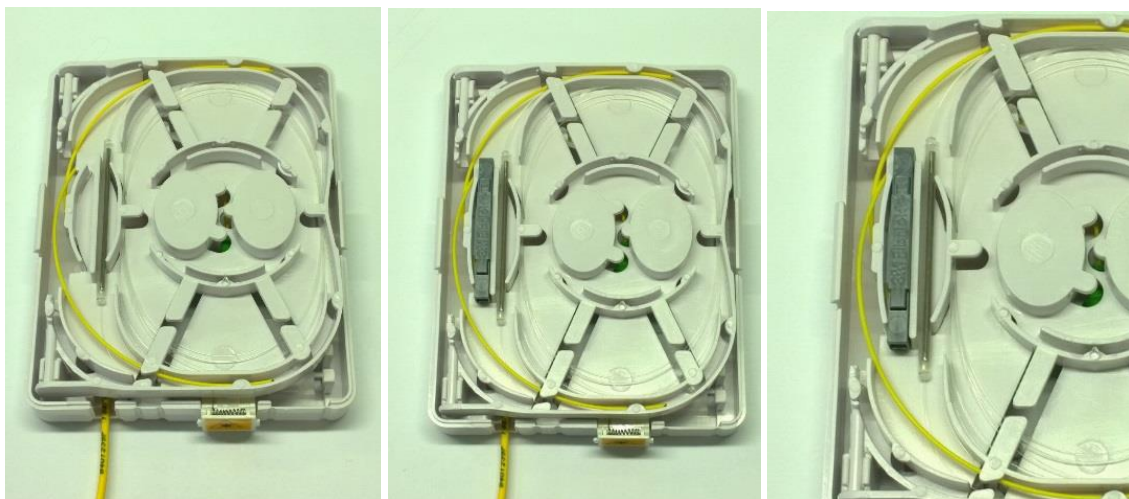




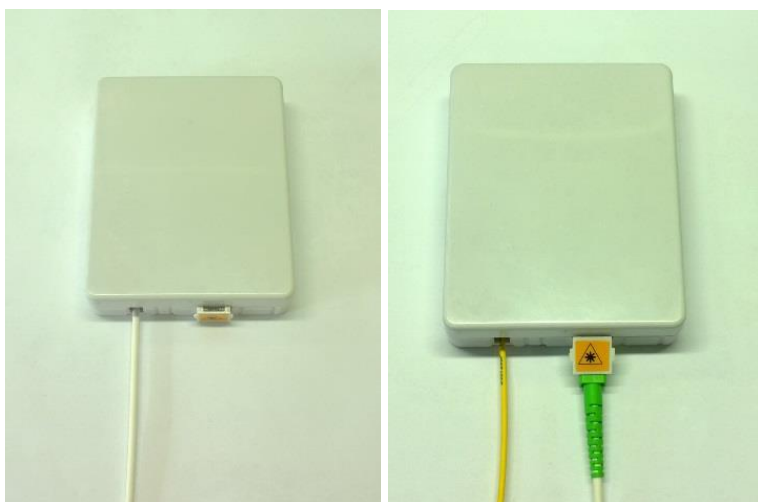
- b) Wyznaczyć długość 1,3 m dla wprowadzonego kabla oraz pigtaila. Na odmierzonych odcinkach zdjąć tubę 0,9 mm. Włókna w pokryciu 250 μ m przeprowadzić na kasetę spawów.



- c) Włókno z wprowadzonego kabla światłowodowego zespawać z pigtailem. Oślonkę spawów oraz nadmiar włókien ułożyć na kasecie spawów. Możliwość montażu spawów mechanicznych Fibrok™.

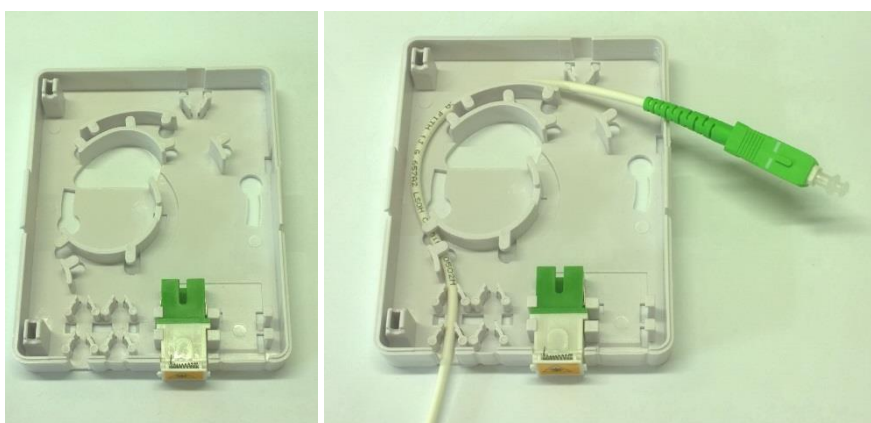


d) Zamknąć obudowę gniazda. Do adaptera wpiąć pigtail abonencki.

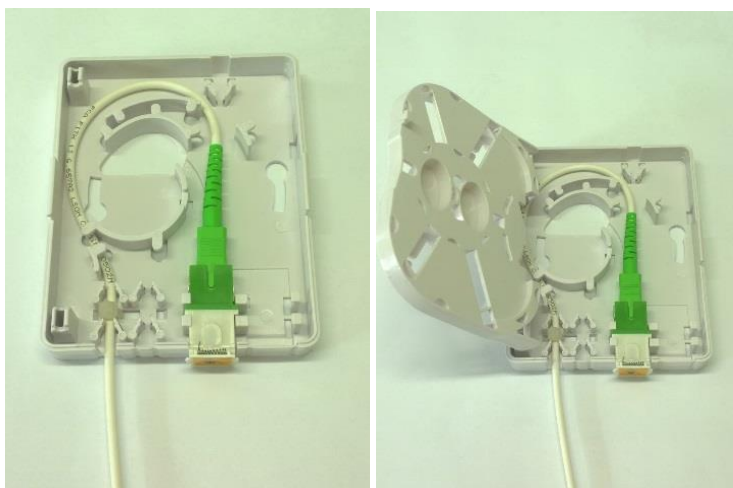


4.2 Montaż gniazda z pigtailem zewnętrznym 2,8 mm

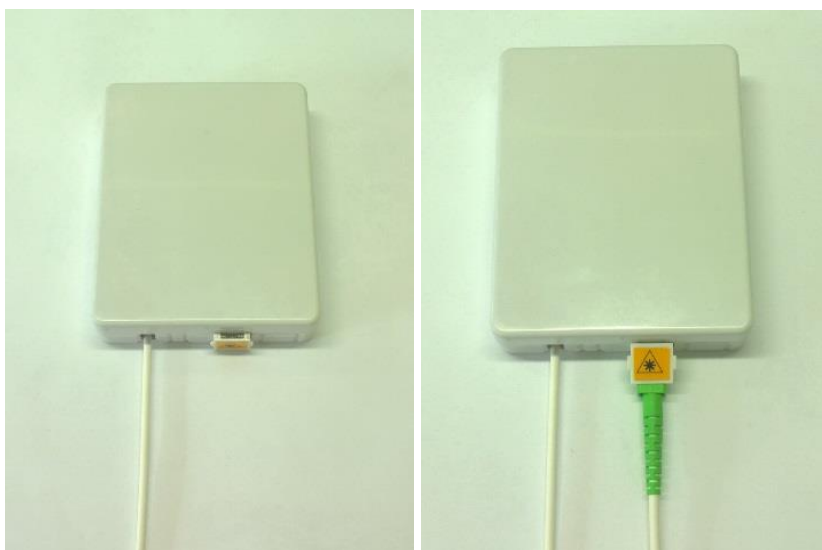
a) Wyłamać zaślepkę umożliwiającą wprowadzenie kabla światłowodowego (u dołu lub u góry) do gniazda abonenckiego. Wprowadzić pigtail w pokryciu 2,8 mm do gniazda. Gniazdo abonenckie przykręcić do ściany śrubami montażowymi znajdującymi się w komplecie.



b) Ułożyć pigtail w pokryciu 2,8 mm w gniazdku robiąc jeden obrót zapasu kabla. Opaską zaciskową chwycić wprowadzony kabel światłowodowy. Złącze wpiąć w adapter.

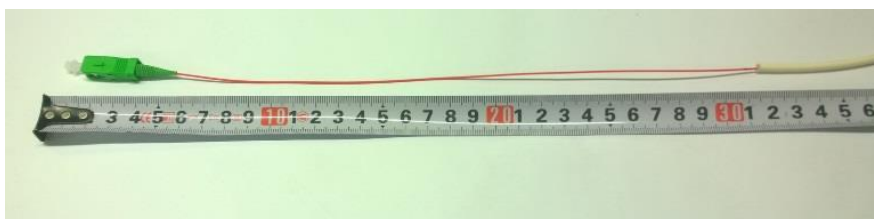


c) Zamknąć obudowę gniazda. Do adaptera wpiąć pigtail abonencki.

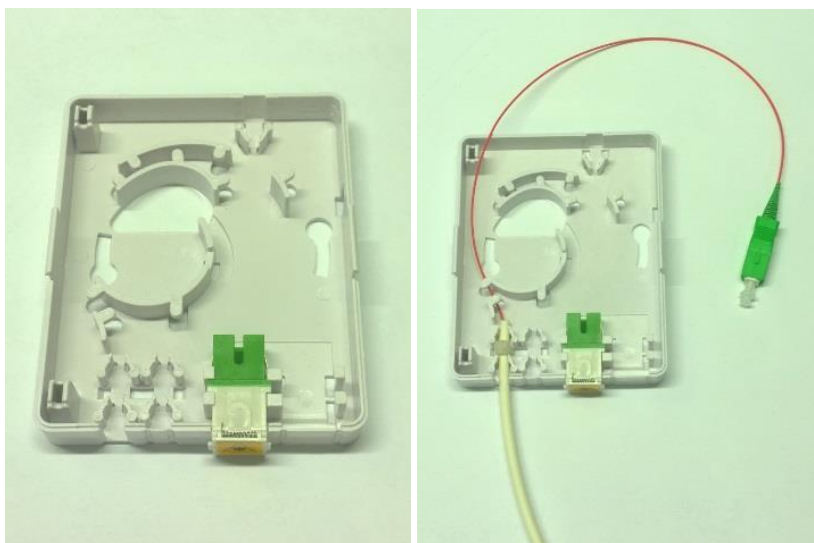


4.3 Montaż gniazda z pigtailem zewnętrznym 4,0 mm

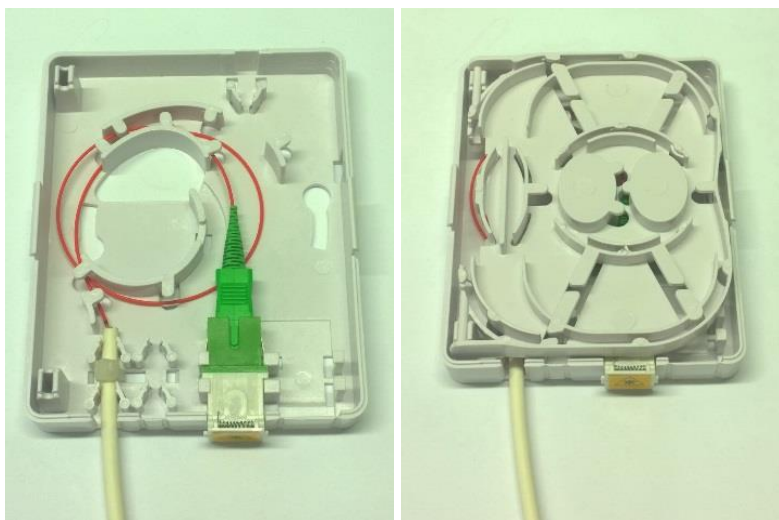
a) Przygotować odpowiedni pigtail zewnętrzny w pokryciu 4,0 mm z wyprowadzeniem na tubie 0,9 mm. Długość wyprowadzonej tuby powinna mieć około 0,3 m.



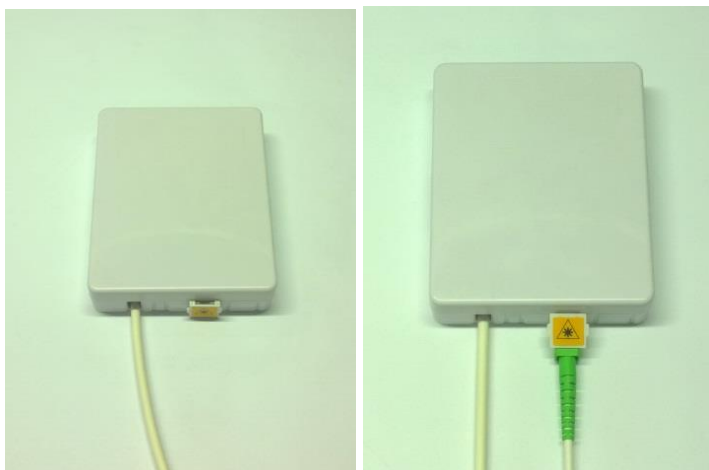
b) Wyłamać zaślepkę umożliwiającą wprowadzenie kabla światłowodowego (u dołu lub u góry) do gniazda abonenckiego. Opaską zaciskową chwycić sam koniec kabla światłowodowego w pokryciu 4,0 mm. Gniazdo abonenckie przykręcić do ściany śrubami montażowymi znajdującymi się w komplecie.



- c) Ułożyć pigtail w pokryciu 0,9 mm w gniazdku robiąc dwa obroty zapasu włókna. Złącze wpiąć w adapter.



- d) Zamknąć obudowę gniazda. Do adaptera wpiąć pigtail abonencki.



5. Warunki BHP i oznaczenia eksploatacyjne.



OSTRZEŻENIE!

Należy zachować szczególne środki ostrożności przy pracach prowadzonych w styczności z włóknami światłowodowymi (np. podczas spawania). Ich ułamane lub odcinane końce mogą łatwo wbijać się w skórę i być szczególnie niebezpieczne dla oczu, ust itp.

Niewidzialne promieniowanie laserowe jest niebezpieczne dla wzroku. Nie należy patrzeć bezpośrednio na koniec światłowodu zakończony złączem, do wnętrza adaptera w przełącznicy ODF lub urządzeniu transmisyjnym. Znak ostrzegający przed promieniowaniem laserowym umieszczony jest na zewnątrz przełącznicy i oznaczony symbolem dla Klasa 3B (wg IEC-825 Klauzula 5.9)