


## INSTRUKCJA MONTAŻOWA

	Wyposażenie systemu	Przełącznice stojakowe
	Model	<b>Opti PSS</b>
	Data sporządzenia dokumentu	30.04.2008r.
	Data aktualizacji	09.01.2012r.
	Wersja dokumentu	5
	Przygotował	Robert Zagrodny



**Przełącznica stojakowa  
Opti PSS**


Producent zastrzega sobie prawo do dokonywania modyfikacji i udoskonalania produktu.  
W związku z tym przedstawione na rysunkach i fotografiach produkty mogą nieznacznie odbiegać od stanu rzeczywistego.

<b>Spis treści</b>	
1.	Dane techniczne
2.	Przygotowanie kabla liniowego
3.	Mocowanie przełącznicy
4.	Sposób wprowadzenia kabla liniowego
5.	Montaż okablowania
6.	Krosowanie
7.	Warunki BHP i oznaczenia eksploatacyjne

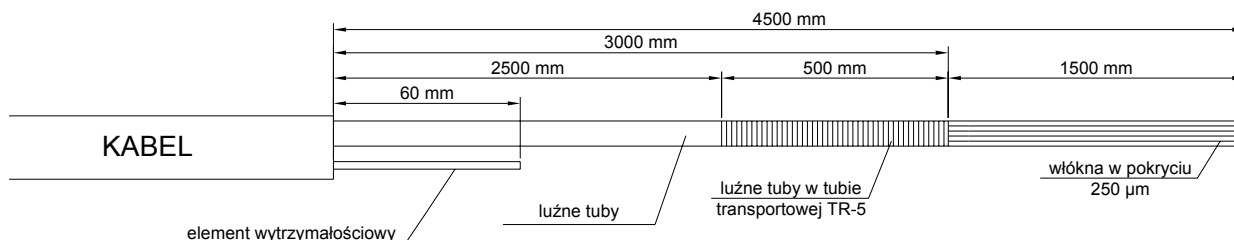
## 1. Dane techniczne

	Opti PSS 6/96	Opti PSS 6/144	Opti PSS 6/162
liczba pól komutacyjnych	96	144	162
liczba kaset światłowodowych	4	6	7
max. liczba kabli liniowych	6		
zalecana długość pigtaili [m]	6		
wymiary (szer. x wys. x głęb.) [mm]	240 x 2200 x 240		
waga [kg]	35		
kolor	RAL 7035		

	Opti PSS 12/192	Opti PSS 12/288	Opti PSS 12/324
liczba pól komutacyjnych	192	288	324
liczba kaset światłowodowych	8	12	14
max. liczba kabli liniowych	12		
zalecana długość pigtaili [m]	6		
wymiary (szer. x wys. x głęb.) [mm]	480 x 2200 x 240		
waga [kg]	65		
kolor	RAL 7035		

	<b>Pełna specyfikacja wyposażenia patrz tabela "Zestawienie zbiorcze materiałów"</b>
---	--

## 2. Przygotowanie kabla liniowego



### 3. Montaż adapterów

Prawidłowy sposób montażu adapterów w polu komutacyjnym przełącznicy przedstawiony został na poniższych zdjęciach.



Dopuszcza się montaż adapterów w polu komutacyjnym zgodnie z poniższymi zdjęciami.



#### 4. Mocowanie przełącznicy

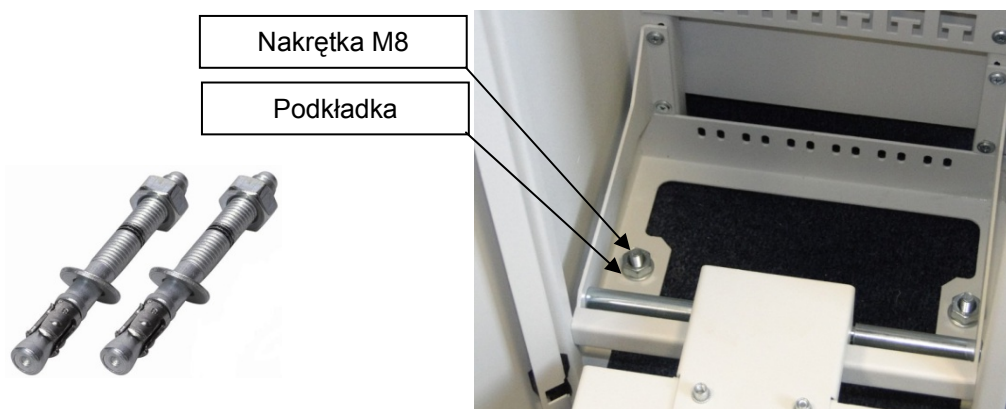
- a) montaż przełącznicy stojakowej Opti PSS do ściany przy użyciu zestawu Opti-PSS-ZM-SC

Wyznaczyć miejsce przykręcenia stojaka przez kątownik do ściany. Po wywierceniu otworów ustawić w pożądanym położeniu kątownik, wkręcić śruby w stojak oraz w ścianę.



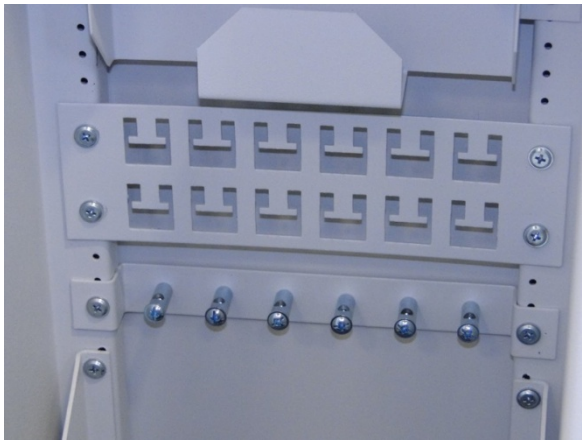
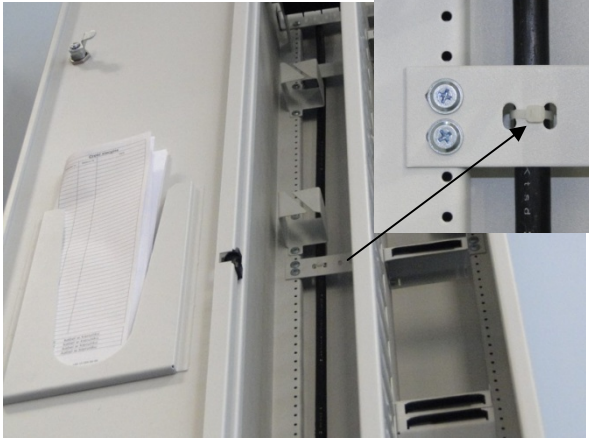

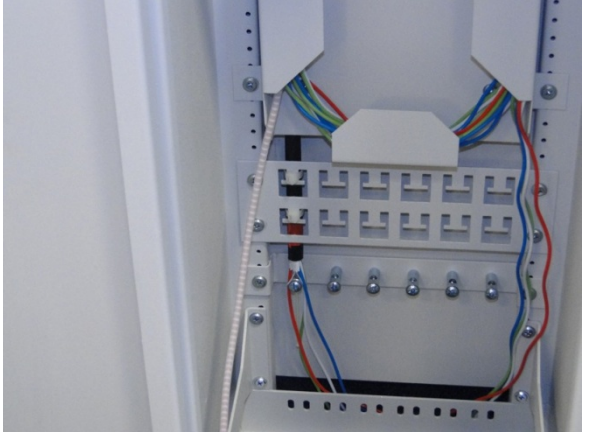
- b) montaż przełącznicy stojakowej Opti PSS do podłogi betonowej przy użyciu zestawu Opti-PSS-ZM-PB

Wyznaczyć miejsce przykręcenia stojaka. Wywiercić dwa otwory pod kotwy trzpieniowe M8 x 80. Ustawić szafę w odpowiedniej pozycji, następnie wbić kotwy i przykręcić stojak do podłoża za pomocą nakrętki M8. Pomiędzy nakrętką a stojakiem, należy umieścić podkładkę.

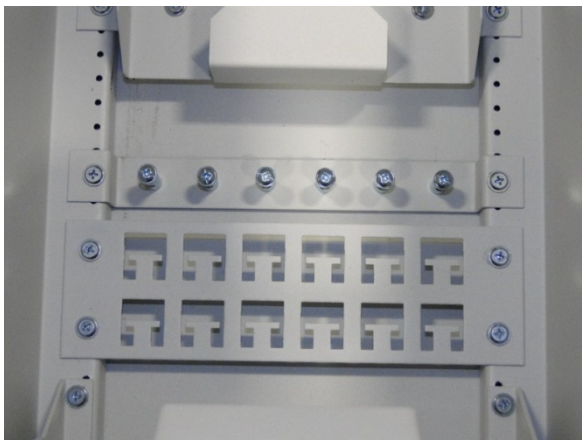



## 5. Sposób wprowadzenia kabla liniowego

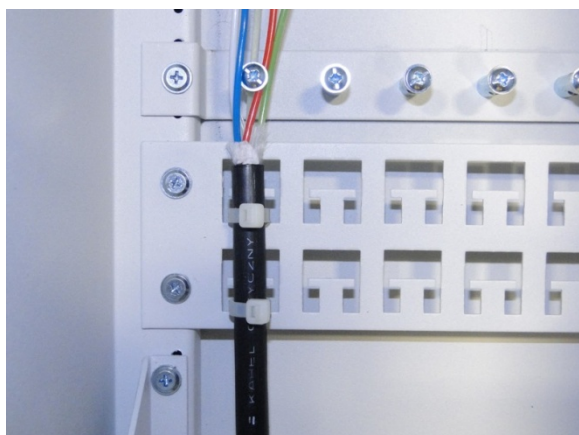
### a) wprowadzenie kabla liniowego od góry

<p>Zamontować rozdzielacz kabla liniowego.</p>	<p>Od góry przełącznicy wprowadzić światłowodowy kabel liniowy.</p>
	
<p>Wprowadzony kabel liniowy zamontować do rozdzielacza kabla.</p>	<p>Luźne tuby kabla liniowego ułożyć w ramce zapasu tub.</p>
	

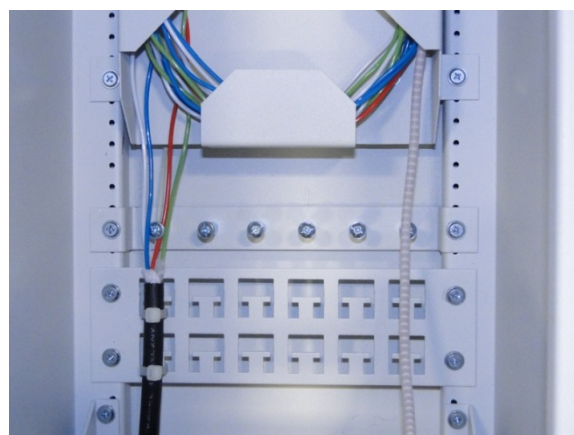
### b) wprowadzenie kabla liniowego od dołu

<p>Zamontować rozdzielacz kabla liniowego.</p>	<p>Od dołu przełącznicy wprowadzić światłowodowy kabel liniowy.</p>
	

Wprowadzony kabel liniowy zamontować do rozdzielacza kabla.

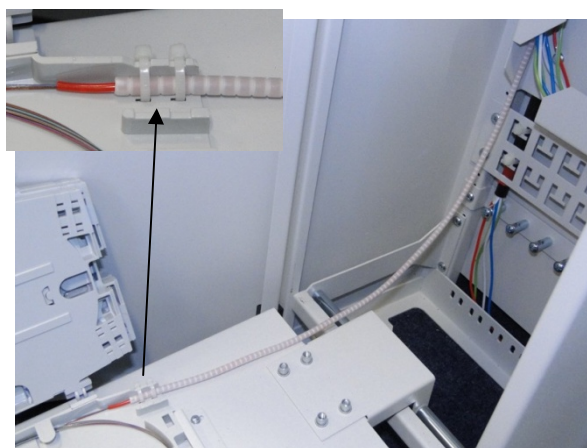


Luźne tuby kabla liniowego ułożyć w ramce zapasu tub.

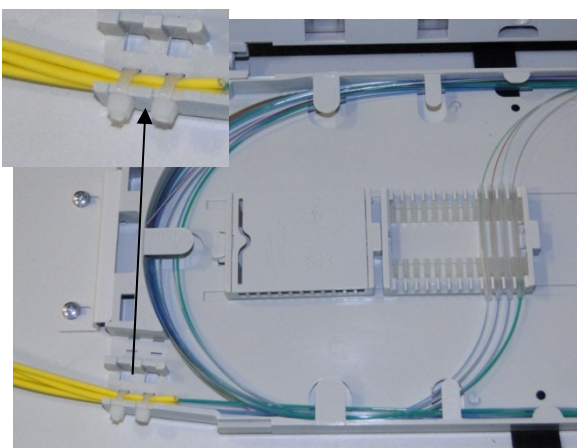


## 6. Montaż okablowania

Luźną tubę kabla liniowego zabezpieczoną tubą transportową TR-5 wprowadzić na kasetę spawów i uchwycić opaskami zaciskowymi.



Na kasetę spawów wprowadzić 1,5 m pigtaili i opaskami zaciskowymi uchwycić je do kasety. Włókna kabla liniowego zespawać z pigtailami.



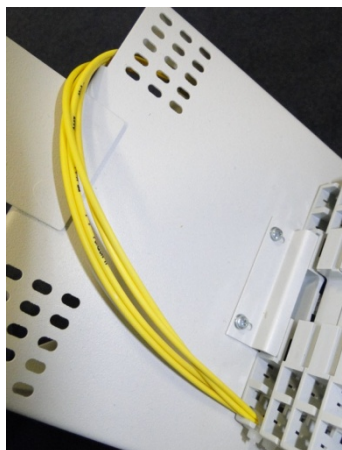
**Na kasetach typu KSP24, dopuszcza się możliwość nawinięcia zapasu włókien w tubie ochronnej 0,9 mm**

Przeprowadzić pigtaila w osłonie  $\varnothing 2$  mm przez uchwyty prowadzące. Złącza pigtaili wpiąć w adaptery



**W celu uporządkowania pigtaili w przełącznicy zaleca się łączenie 4 – 6 pigtaili w pęczki, przy pomocy taśmy OR-3M**

Zapas pigtaili uwinąć w ramce zapasu pigtaili



## 7. Krosowanie

W pole komutacyjne wpiąć złącza wprowadzonych do przełącznicy patchcordów lub wiązki kablowej.



### UWAGA!

W przełącznicach Opti PSS 6 oraz Opti PSS 12 nie zaleca się krosowania w obrębie pola komutacyjnego ani pomiędzy nimi.



### UWAGA!

Montaż okablowania w przełącznicy Opti PSS 12 jest analogiczny do montażu w przełącznicy Opti PSS 6.

## 8. Warunki BHP i oznaczenia eksploatacyjne

### OSTRZEŻENIE!

Należy zachować szczególne środki prowadzonych w styczności z włóknami spawania). Ich ułamane lub odcinane i być szczególnie niebezpieczne dla Niewidzialne promieniowanie laserowe należy patrzeć bezpośrednio na koniec do wnętrza adaptera w przełącznicy Znak ostrzegający przed umieszczony jest na zewnątrz przełącznicy i oznaczony symbolem dla Klasa 3B (wg IEC-825



ostrożności przy pracach światłowodowymi (np. podczas końce mogą łatwo wbijać się w skórę oczu, ust itp. jest niebezpieczne dla wzroku. Nie światłowodu zakończonego złączem, ODF lub urządzeniu transmisyjnym. promieniowaniem laserowym

Klauzula 5.9)