
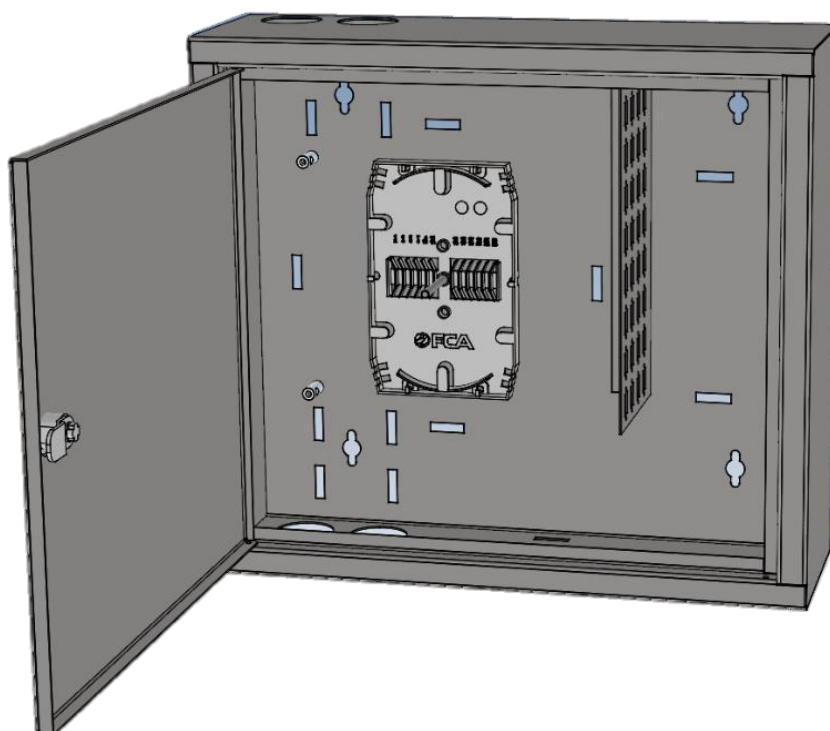


## INSTRUKCJA MONTAŻOWA

	Wyposażenie systemu	OptiHome MDU
	Model	<b>PSB-NE-xx</b>
	Data sporządzenia dokumentu	03.03.2017
	Data aktualizacji	03.03.2017
	Wersja dokumentu	1.0
	Przygotował	Tomasz Kadłuczka



### Przełącznica światłowodowa dystrybucyjna PSB-NE-xx

Producent zastrzega sobie prawo do dokonywania modyfikacji i udoskonalania produktu.  
W związku z tym przedstawione na rysunkach i fotografiach produkty nieznacznie mogą odbiegać od stanu rzeczywistego.

Spis treści	
1. Dane techniczne	6.
2. Montaż	7.
3. Wyposażenie skrzynki	8.
4. Warunki BHP i oznaczenia eksploatacyjne	9.
5.	10.

## 1. Dane techniczne.

dane	typ		
	PSB-NE-32	PSB-NE-60	PSB-NE-144
liczba wejść kablowych	4	4	8
liczba pól komutacyjnych	36	66	156
liczba kaset światłowodowych	3	4	7
zalecana długość pigtaili [m]	2,5-3	2,5-3	2,5-3
zalecane kable łatwego dostępu	KLD 1626/ KLD 1628	KLD 1626 / KLD 1628	KLD 1626/ KLD 1628
wymiary (szer. x wys. x głęb.) [mm]	370x350x115	450x350x150	500x350x150
waga [kg]	~4,2	~5,4	~8,4
kolor	RAL 7035	RAL 7035	RAL 7035

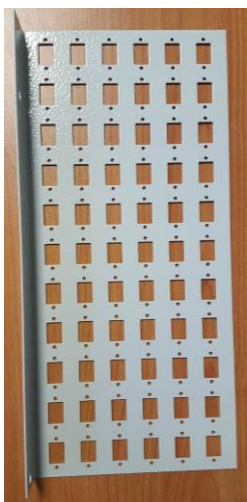
## 2. Montaż.

Umieścić przełącznicę we właściwym miejscu na ścianie. Przytwierdzić za pomocą śrub montażowych. Dla ułatwienia instalacji i montażu podzespołów można zdemonstrować drzwiczki przednie.

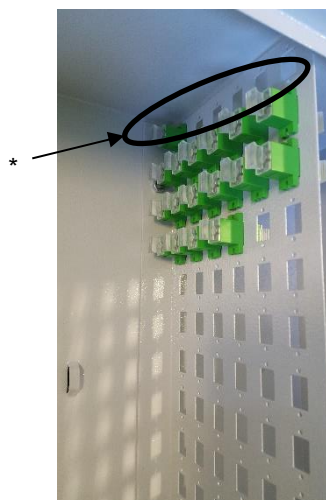


**Przy ustalaniu położenia przełącznicy należy pamiętać o pozostawieniu odpowiedniej ilości wolnej przestrzeni pozwalającej na swobodne uchylanie drzwiczek oraz wykonywanie prac instalacyjnych.**

Umieścić w polu komutacyjnym adaptery. Pierwszy rząd otworów \* przeznaczony jest do podłączenia wejścia sprzęgacza (część liniowa). Reszta otworów przeznaczona jest dla połączeń abonenckich. Adaptery montowane są zatraskowo. Możliwe jest przykręcanie adapterów za pomocą dedykowanych śrubek lub wkrętów.



Fot.1 Widok pola komutacyjnego.



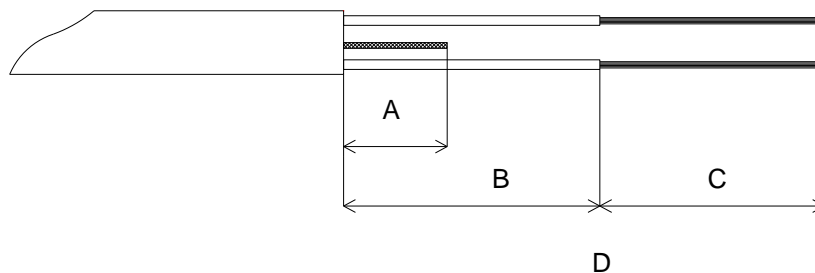
Fot.2 Pole komutacyjne z zamontowanymi adapterami.

### 3. Wyposażenie skrzynki.

Kabel światłowodowy liniowy należy przygotować według poniższego schematu.

- A - długość elementu wytrzymałościowego
- B - długość luźnej tuby
- C - długość włókien
- D - długość całkowita

A = 4 cm, B = 180 cm, C = 70 cm, D = 250 cm

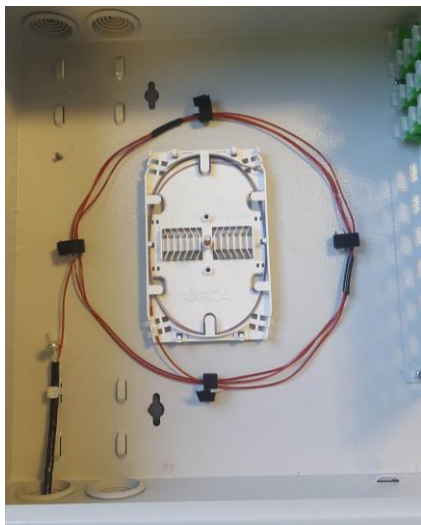


Wprowadzić kabel światłowodowy liniowy przez jeden z przepustów gumowych. Kabel światłowodowy należy złapać za pomocą opasek zaciskowej jak pokazuje fotografia nr 3. Należy pamiętać również o uchwyceniu elementu wytrzymałościowego za pomocą śruby. W przypadku wprowadzania kabla światłowodowego w rurze wewnątrz-budynkowej należy dociąć przepust gumowy do średnicy rury lub go usunąć.

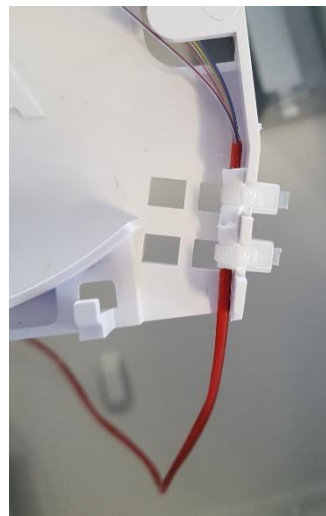


Fot.3 Mocowanie kabla światłowodowego w przełącznicy.

W odległości 'C' od końca naciąć stripperem luźną tubę kabla i usunąć ją, włókna oczyścić z żelu. Zapas tuby ułożyć w polu z uchwytami a końcówkę tuby wprowadzić na kasetę światłowodową mocując ją za pomocą opasek zaciskowych. Zaleca się zastosowanie taśmy piankowej lub taśmy izolacyjnej na tubę.



Fot.4 Kasetę światłowodową liniową.



Fot.5 Mocowanie tuby światłowodowej w kasecie.

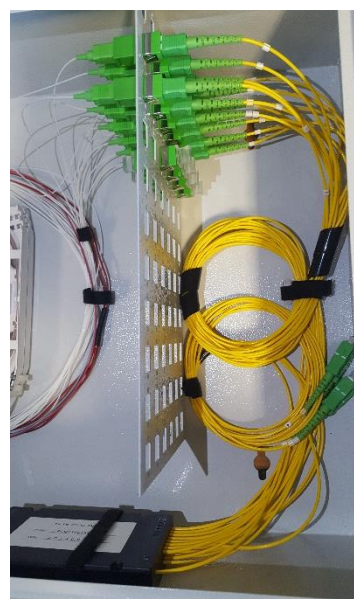


**Kaseta spawów dzięki zastosowaniu przewodnic i ograniczników zapewnia bezpieczne ułożenie włókien z zachowaniem prawidłowych promieni gięcia. Włókna z pigtaili należy na kasecie zawsze układać obrane – tylko w pokryciu pierwotnym (250 mikrometrów). Nie należy układać zapasu pigtaili w powłoce 0,9 mm.**

Umieścić sprzęgacz w uchwycie, zabezpieczyć go opaską rzepową. W przypadku podłączenia wejścia sprzęgacza przez adapter należy przygotować pigtail i zespawać go w uprzednio przygotowanej kasecie światłowodowej, dopuszcza się wprowadzenia zakończenia sprzęgacza bez złącza na kasetę światłowodową. Wyjścia sprzęgacza wpiąć w adaptery pola abonenckiego. Zapas wyprowadzeń przymocować za pomocą taśmy rzepowej do uchwytów.

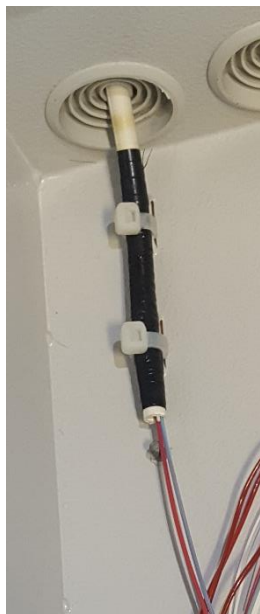


Fot.6 Pole liniowe połączone z kablem dosyłowym



Fot.7 Zamontowany sprzęgacz optyczny.

Przygotować kabel abonencki, minimalna długość rozszybia 250 cm. Wprowadzić kabel przez jedno z wejść. Uchwycić powłokę za pomocą opaski zaciskowej. Zapas włókien ułożyć na tylnej ścianie (w uchwytach „rzepowych”), na kasetę wprowadzić minimum 70 cm włókien w pokryciu 250 um.

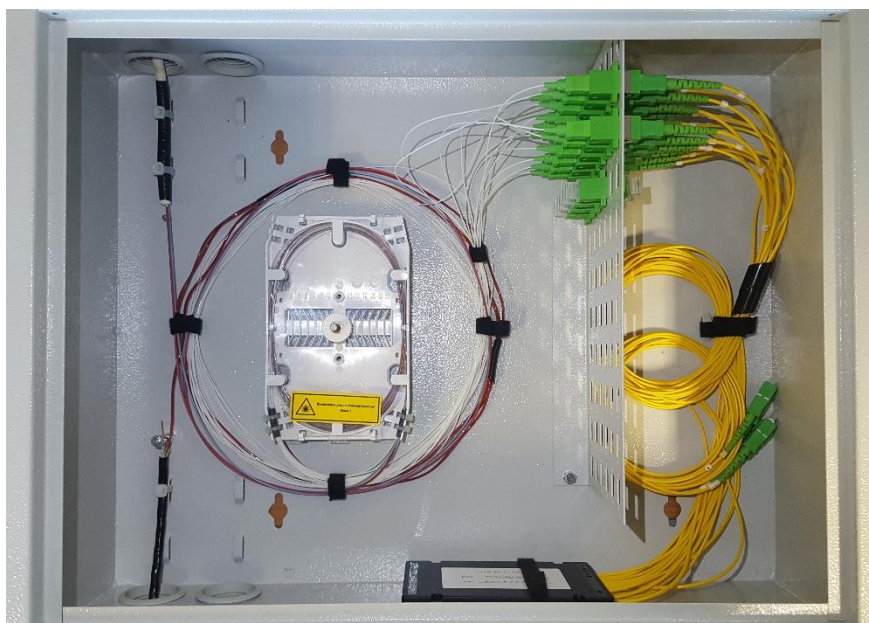


Fot.8 Mocowanie kabla łatwego dostępu.



Fot.9 Zapas i mocowanie włókien w kasecie .

Wprowadzone pigtaile abonenckie zesparować z odpowiednimi włóknami z kabla abonenckiego. Złącza abonenckie krosować na polu komutacyjnym z wyjściami sprzęgacza. Do wyposażonej przełącznicy założyć drzwi. Drzwi montowane są za pomocą zawiasu prętowego.



Fot.10 Wyposażona przełącznica PSB-NE.

#### 4. Warunki BHP i oznaczenia eksploatacyjne.

##### **OSTRZEŻENIE!**

Należy zachować szczególne środki ostrożności przy pracach prowadzonych w styczności z włóknami światłowodowymi (np. podczas spawania). Ich ułamane lub odcinane końce mogą łatwo wbijać się w skórę i być szczególnie niebezpieczne dla oczu, ust itp.

Niewidzialne promieniowanie laserowe jest niebezpieczne dla wzroku. Nie należy patrzeć bezpośrednio na koniec światłowodu zakończonego złączem, do wnętrza adaptera w przełącznicy ODF lub urządzeniu transmisyjnym. Znak ostrzegający przed promieniowaniem laserowym umieszczony jest na zewnątrz przełącznicy i oznaczony symbolem dla Klasa 3B (wg IEC-825 Klauzula 5.9)

